



BRÈVES MACROÉCONOMIQUES

D'AFRIQUE AUSTRALE

UNE PUBLICATION DU SERVICE ÉCONOMIQUE REGIONAL

DE PRETORIA

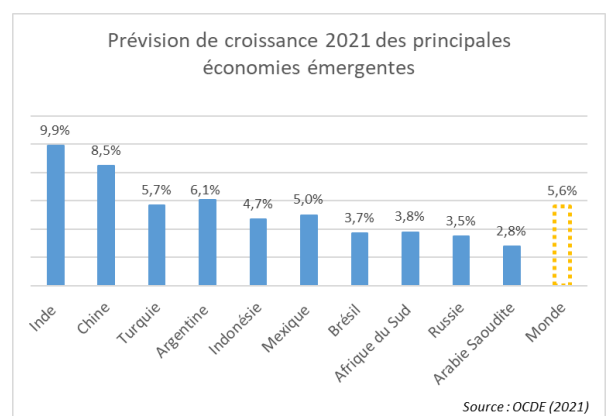
Semaine 13 - du 27 mars au 1^{er} avril 2021

Au programme cette semaine :

- **Afrique du Sud** : Visite d'Etat du président Emmanuel Macron
- **Afrique du Sud** : Le taux de chômage progresse légèrement au premier trimestre 2021
- **Afrique du Sud** : Le crédit au secteur privé se contracte à nouveau au mois d'avril
- **Angola** : La Banque centrale maintient son taux directeur à 13,5%
- **Namibie** : L'Allemagne va verser 1Md EUR en dédommagement du génocide Herero
- **Mozambique** : L'activité progresse légèrement au premier trimestre 2021
- **Zimbabwe** : Nouvelles mesures pour limiter le recours au marché des changes parallèles

Zoom sur... les nouvelles prévisions économiques de l'OCDE

Selon les dernières perspectives économiques de l'OCDE, le rebond de la croissance sud-africaine devrait être modéré en 2021 (+3,8%), mais supérieur toutefois aux prévisions précédentes de l'organisation (+3%). Au niveau mondial, l'OCDE prévoit une croissance de 5,8% (+1,6 point par rapport à ses prévisions précédentes). Malgré une reprise plus dynamique qu'anticipée, notamment portée par le commerce extérieur (voir ci-dessous), l'OCDE demeure relativement pessimiste : l'économie sud-africaine ne devrait ainsi pas atteindre son niveau pré-crise avant le dernier trimestre 2024. Il s'agit, à l'exception de l'Argentine, de la plus mauvaise performance parmi les pays émergents pris en compte par l'OCDE. L'organisation internationale rappelle que trois facteurs seront déterminants pour la reprise : i) l'accélération de la campagne de vaccination pour faire face aux prochaines vagues – alors qu'à ce jour l'Afrique du Sud est l'économie émergente qui a le moins vacciné ; ii) la mise en place des réformes structurelles et iii) le lancement du plan massif d'investissement dans les infrastructures annoncé dans le plan de relance.



Afrique du Sud

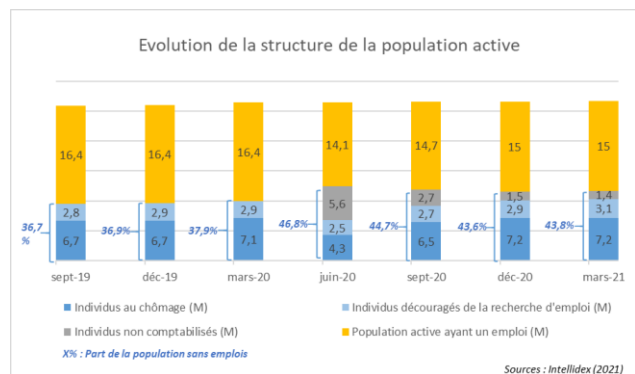
Visite d'Etat du président Emmanuel Macron (*Présidence de la République*)

Les 28 et 29 mai, le Président de la République a effectué sa première visite officielle en Afrique du Sud. Au cours de cette visite, le chef de l'Etat a notamment lancé avec son homologue sud-africain, le Président Cyril Ramaphosa, une nouvelle initiative visant à augmenter les capacités mondiales de vaccin, en particulier sur le continent africain. Portée par une coalition internationale (avec la SFI et les agences de développement du secteur privé française, allemande et américaine), les capacités industrielles sud-africaines seront accompagnées pour devenir très rapidement opérationnelles dans la production de vaccins contre la Covid-19. A l'occasion de cette visite, la ministre déléguée chargée de l'Égalité entre les femmes et les hommes, Mme Élisabeth Moreno a lancé deux initiatives en faveur de la formation des jeunes : (i) le label *French Skills*, qui certifie les efforts des entreprises françaises en matière de formation professionnelle et d'apprentissage -- Alstom, Leroy Merlin, L'Oréal, Saint Gobain, Schneider Electric, et Total ont été les premiers récipiendaires du label ; (ii) le lancement de la plateforme digitale Trace Academia, mise en œuvre à partir de l'Afrique du Sud pour sa version anglophone.

Le taux de chômage progresse légèrement au premier trimestre 2021 (StatSA)

Selon l'agence statistique StatsSA, le taux de chômage a atteint 32,6% de la population active à la fin du premier trimestre 2021 – contre 32,5% à la fin du trimestre précédent, soit le plus haut niveau jamais observé. Alors que l'économie sud-africaine avait recréé des emplois au cours des deux trimestres précédents (+543 000 au T3 2020 et +333 000 au T4 2020), 30 000 emplois ont de nouveau été détruits au cours de la période. Alors que 2,3 M emplois avaient été détruits au second trimestre 2020, au plus fort de

la crise, le déficit d'emplois depuis le début de la crise s'élève donc à environ 1,4 M emplois. Ces mauvaises performances témoignent de la nature de la reprise économique – largement tirée par le secteur minier, peu intensif en main d'œuvre et soutenue par la demande externe et par l'augmentation des prix des matières premières. Les secteurs les plus touchés par les destructions d'emplois au premier trimestre ont été le BTP (87 000 emplois détruits), les transports (-84 000) et les services à domicile (-70 000). Au contraire, le secteur financier a créé près de 215 000 emplois, ce qui n'a pas suffi à contrebalancer la tendance. A noter que si l'on inclut dans le calcul du taux de chômage les personnes ayant perdu leur emploi durant la crise et qui ont été reclassées dans la catégorie 'inactive' (car pas en mesure de chercher du travail, compte tenu des restrictions encore en vigueur), la part de la population active sans emploi atteint 44%.



Le crédit au secteur privé se contracte à nouveau au mois d'avril (StatsSA)

Selon StatsSA, le crédit au secteur privé a diminué de 1,8% au mois d'avril, comparativement à la même période l'année précédente, après -1,5% au mois de mars. L'indicateur se contracte donc pour le deuxième mois consécutif. Cette évolution s'explique principalement par la forte baisse des crédits octroyés aux entreprises (-5,5% après -4,6% au mois d'avril, soit la plus forte baisse depuis novembre 2009) – en lien avec la prudence des entrepreneurs, qui cherchent avant tout à

consolider leurs structures financières avant d'investir, dans un contexte de forte incertitude. A l'inverse, les crédits aux ménages continuent de progresser (+4,7% après +3,3%), notamment portés par l'environnement de bas taux d'intérêts, le retour de la confiance et une augmentation sensible des revenus.

L'excédent commercial atteint de nouveau des niveaux records au mois d'avril (SARS)

L'Afrique du Sud a enregistré un excédent commercial pour le douzième mois consécutif : en avril il a atteint 51,4 Mds ZAR (3,2 Mds EUR) après 52,8 Mds ZAR (3,2 Mds EUR) le mois précédent. L'excédent cumulé sur douze mois atteint 150 Mds ZAR (9 Mds EUR), contre un déficit de 5 Mds ZAR (0,3 Md EUR) sur la même période l'année précédente. Ces bonnes performances s'expliquent avant tout par la bonne tenue des exportations, portée par l'augmentation des prix et de la demande mondiale de matières premières. Dans le même temps, le niveau d'importation a progressé à un rythme nettement moins soutenu (+25,4% en glissement annuel).

Angola

La Banque centrale maintient son taux directeur à 15,5% (Banco Nacional de Angola)

Le comité de politique monétaire de la Banque centrale (Banco Nacional de Angola – BNA), qui s'est réuni le 28 mai, a décidé de maintenir son taux directeur à 15,5%, tout en augmentant le taux de réserves obligatoires en devises pour les banques commerciales de 17% à 22%. Cette décision intervient alors que les pressions inflationnistes ont augmenté ces derniers mois. Le taux d'inflation sur un an est ainsi passé de 24,2% sur un an en janvier à 24,9% au mois d'avril. Face à cette augmentation, la BNA a relevé sa cible d'inflation sur un an, portant l'objectif en fin d'année à 19,5%, contre 18,7% lors du dernier rassemblement du comité. Le communiqué

précise enfin que le stock de réserves internationales brutes s'élevait à la fin avril à 14,59 Mds USD (contre 14,98 Mds USD à la fin mars), représentant onze mois d'importations, un niveau jugé confortable.

Namibie

L'Allemagne va verser 1 Md EUR en dédommagement du génocide Herero

Le 28 mai, l'Allemagne a officiellement reconnu les tueries de masse des peuples Herero et Nama durant la période de colonisation (1884-1915) comme un génocide. En marge, le ministre des Affaires étrangères allemand a annoncé avoir signé un accord de réparation avec le gouvernement namibien, six ans après le début des discussions. Celui-ci prévoit la mise en place d'un fonds de reconstruction et développement doté de 1,1 Md EUR. Le gouvernement allemand s'est ainsi engagé à financer des projets de développement sur une période de trente ans, sans pour autant verser de compensations directes aux victimes.

Mozambique

L'activité progresse légèrement au premier trimestre 2021 (BancoMoc)

Selon les données préliminaires de l'agence nationale de statistiques, le PIB a progressé de 0,1% au premier trimestre 2021 comparativement à la même période l'année précédente, après une contraction de 1,8% et 1,2% aux trimestres précédents. Il s'agit de la première progression enregistrée depuis le premier trimestre 2020. Sur le plan sectoriel, les principaux contributeurs à cette légère hausse de l'activité sont l'agriculture (+4,9% -- pour un secteur représentant près d'un quart du PIB) et les services financiers (+2,3%). A l'inverse, l'activité continue d'être fortement contrainte dans les secteurs de « l'hôtellerie-restauration » (-15%), des transports (-9,6%) et des industries extractives (-18%) – en lien notamment avec des opérations de maintenance dans deux des

principales usines de traitement du charbon (Moatize). Après une récession de 1,3% du PIB en 2020, le rebond de l'économie mozambicaine devrait être particulièrement modéré en 2021 (+2,1% selon le FMI), entravé par les instabilités sécuritaires dans le nord du pays qui retardent les projets gaziers et celle liée à l'évolution de la pandémie, alors que seul 1% de la population a à ce jour reçu au moins une dose de vaccin.

Zimbabwe

Nouvelles mesures pour limiter le recours au marché des changes parallèles

Le 28 mai, le président de la République a promulgué un nouveau *Statutory Instrument* (réglementation de type décret) visant à limiter le recours au marché des changes parallèles, pour

soutenir le système d'enchère centralisé de devises et le taux officiel de la monnaie locale (Zimbabwe Dollar). La nouvelle réglementation prévoit un durcissement du régime des sanctions applicables dans les cas suivants : facturation exclusivement en monnaie étrangères ; non-respect du taux officiel ou encore la délivrance d'un reçu en devise locale pour un bien payé en devises étrangères. Cette décision intervient dans un contexte où les pressions inflationnistes continuent de décroître (le taux d'inflation sur un an a atteint 160% au mois de mai après 194% en avril), mais où la prime sur le marché parallèle par rapport au taux officiel a nettement d'augmenté ces derniers mois – elle atteint ces derniers jours en +45 et 50%, soit un point haut depuis un an. A noter que cette décision pourrait entraver davantage la confiance des agents dans la monnaie locale.

Evolution des principales monnaies de la zone par rapport au dollar américain

	Taux de change au 3 juin 2021	Evolution des taux de change (%)			
		Sur 1 semaine	Sur 1 mois	Sur 1 an	Depuis le 1 ^{er} janvier
Afrique du Sud	13,6 ZAR	1,3%	6,3%	25,2%	8,2%
Angola	637 AOA	0,1%	1,8%	-9,5%	1,8%
Botswana	10,5 BWP	0,5%	2,8%	12,3%	2,1%
Mozambique	60,8 MZN	-1,2%	-0,4%	14,2%	22,0%
Zambie	22,5 ZMW	0,0%	-0,6%	-19,7%	-5,8%

La direction générale du Trésor est présente dans plus de 100 pays à travers ses Services économiques.

Pour en savoir plus sur ses missions et ses implantations : www.tresor.economie.gouv.fr/tresor-international